

รายงานการวิเคราะห์ผลการจัดซื้อจัดจ้าง  
ประจำปีงบประมาณ พ.ศ. ๒๕๖๓

โรงพยาบาลตากใบ

## คำนำ

การวิเคราะห์การดำเนินการจัดซื้อจัดจ้างประจำปีงบประมาณ ๒๕๖๓ ของโรงพยาบาลตากใบ ฉบับนี้ มีวัตถุประสงค์เพื่อวิเคราะห์ข้อมูลการดำเนินการจัดซื้อจัดจ้าง ให้เป็นไปตามแผนการเกณฑ์การประเมิน คุณธรรม และความโปร่งใสในการดำเนินภาครัฐ (Integrity and Transparency Assessment : ITA) ตาม เกณฑ์ประเมินตัวชี้วัด EB๑ เพื่อค้นหาส่วนขาด อุปสรรค และแนวทางการพัฒนาแก้ไข เพื่อพัฒนางานให้ได้ตาม เกณฑ์ การประเมินคุณธรรม และความโปร่งใสในการดำเนินภาครัฐ

งานพัสดุ โรงพยาบาลตากใบ

๑๖ ตุลาคม ๒๕๖๓

## สารบัญ

หน้า

### รายงานผลการวิเคราะห์การจัดซื้อจัดจ้าง

#### ๑. ข้อมูลรายละเอียดของจำนวนโครงการและงบประมาณการจัดซื้อจัดจ้าง

ประจำปีงบประมาณ ๒๕๖๓

๑

-ตารางที่ ๑ แสดงรายละเอียดของจำนวนโครงการจำแนกตามวิธีการจัดซื้อจัดจ้าง

๑

-ตารางที่ ๒ แสดงรายละเอียดของจำนวนงบประมาณ จำแนกตามวิธีการจัดซื้อจัดจ้าง

๒

#### ๒. การวิเคราะห์ผลการจัดซื้อจัดจ้างประจำปีที่ผ่านมา

๓

-รายงานสรุปผลการจัดซื้อ

๓

-การวิเคราะห์ความเสี่ยง

๓

-การวิเคราะห์ปัญหาอุปสรรค/ข้อจำกัด

๔

-การวิเคราะห์ความสามารถในการประหยัดงบประมาณ

๕

-แนวทางแก้ไขในการปรับปรุงกระบวนการจัดซื้อจัดจ้าง

๕

**รายงานการวิเคราะห์ผลการจัดซื้อจัดจ้าง ประจำปีงบประมาณ พ.ศ. ๒๕๖๔**

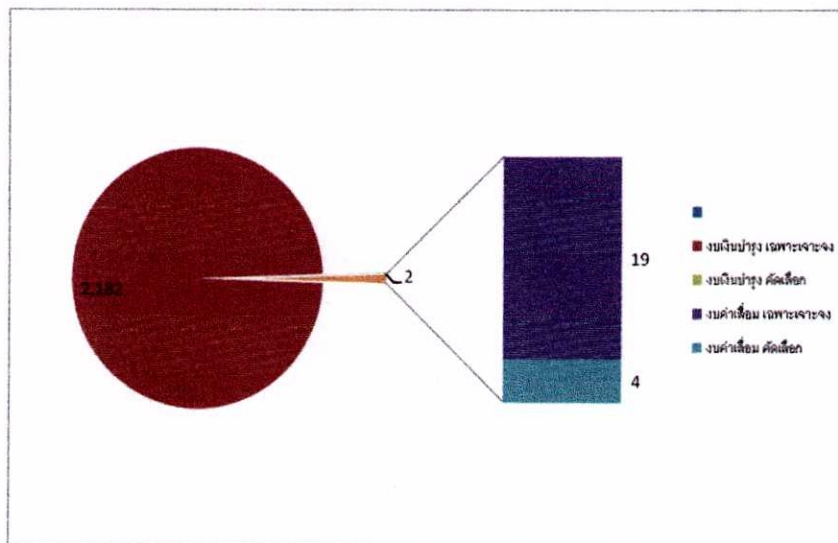
โรงพยาบาลตากใบ ได้จัดทำรายงานการวิเคราะห์ผลการจัดซื้อจัดจ้าง ประจำปีงบประมาณ พ.ศ. ๒๕๖๓ เพื่อแสดงให้เห็นว่าในรอบปีที่ผ่านมา มีผลการดำเนินงานจัดซื้อจัดจ้างจำแนกตามวิธีการจัดซื้อจัดจ้างเป็นอย่างไร เพื่อให้เป็นไปตามการประเมินคุณธรรมและความโปร่งใสในการดำเนินงานของหน่วยงานภาครัฐ (Integrity and Transparency Assessment : ITA) ที่กำหนดส่วนราชการมีการวิเคราะห์ผลการจัดซื้อจัดจ้างในรอบปีที่ผ่านมา และนำผลวิเคราะห์ไปปรับปรุงการจัดซื้อจัดจ้างในปีงบประมาณถัดไป

๑) ข้อมูลร้อยละของจำนวนโครงการและงบประมาณการจัดซื้อจัดจ้างประจำปีงบประมาณ ๒๕๖๓

**ตารางที่ ๑ แสดงร้อยละของจำนวนโครงการจำแนกตามวิธีการจัดซื้อจัดจ้าง**

จำนวนโครงการ	วิธีการจัดซื้อจัดจ้าง			
	เงินบำรุงโรงพยาบาลตากใบ		เงินค่าบริการทางการแพทย์ที่เบิกจ่ายในลักษณะบงลงทุน(ค่าเสื่อม)	
	เฉพาะเจาะจง	คัดเลือก	เฉพาะเจาะจง	คัดเลือก
๒,๒๐๗	๒,๑๘๒	๒	๑๙	๔
คิดเป็นร้อยละ	๙๘.๘๗	๐.๐๙	๐.๘๖	๐.๑๘

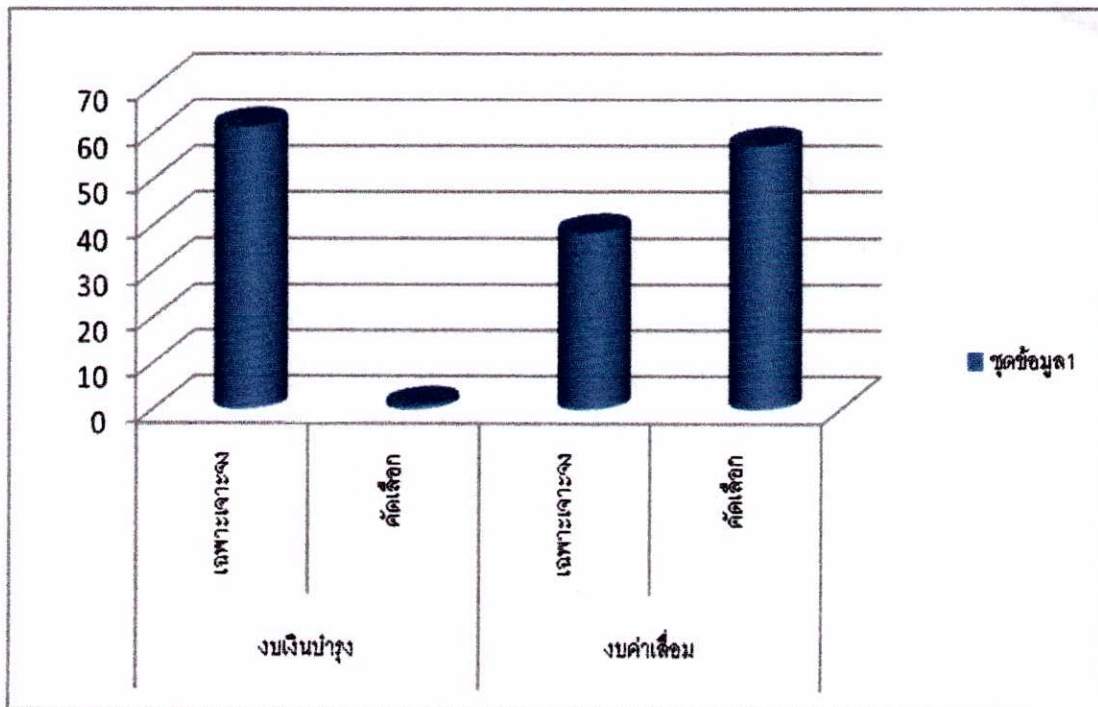
**แผนภูมิแสดงจำนวนโครงการจำแนกตามวิธีการจัดซื้อจัดจ้าง**



ตารางที่ ๒ แสดงร้อยละของจำนวนงบประมาณ จำแนกตามวิธีการจัดซื้อจัดจ้าง

วิธีจัดซื้อจัดจ้าง	งบประมาณ					
	เงินบำรุงโรงพยาบาลตากใบ			เงินค่าบริการทางการแพทย์ที่เบิกจ่ายในลักษณะงบลงทุน(ค่าเสื่อม)		
	งบประมาณตามแผน	งบประมาณจัดซื้อจัดจ้างจริง	คิดเป็นร้อยละ	งบประมาณตามแผน	งบประมาณจัดซื้อจัดจ้างจริง	คิดเป็นร้อยละ
เฉพาะเจาะจง	๑๐๗,๕๖๒,๑๙๒.๑๓	๖๖,๐๓๙,๗๖๖.๒๓	๖๑.๔๐	๕,๙๐๓,๗๐๐	๒,๒๖๙,๓๙๘.๔๔	๓๘.๔๔
วิธีคัดเลือก	๑๐๗,๕๖๒,๑๙๒.๑๓	๙๙๕,๐๐๐	๐.๙๓	๕,๙๐๓,๗๐๐	๓,๓๗๗,๐๐๐	๕๗.๒๐

แผนภูมิแสดงงบประมาณการจัดซื้อจัดจ้าง



## ๒) การวิเคราะห์ผลการจัดซื้อจัดจ้างประจำปีที่ผ่านมา

### ๒.๑ รายงานสรุปผลการจัดซื้อ

จากตารางที่ ๑ จะเห็นได้ว่า ในปีงบประมาณ พ.ศ. ๒๕๖๓ โรงพยาบาลตากใบ ได้ดำเนินการจัดซื้อจัดจ้างด้วยเงินบำรุงโรงพยาบาลตากใบและเงินค่าบริการทางการแพทย์ที่เบิกจ่ายในลักษณะงบลงทุน(ค่าเสื่อม) มีจำนวนทั้งสิ้น ๒,๒๐๗ โครงการ โดยดำเนินการจัดซื้อจัดจ้างจากเงินบำรุงโรงพยาบาลด้วยวิธีเฉพาะเจาะจง จำนวน ๒,๑๘๒ โครงการ คิดเป็นร้อยละ ๘๙.๘๗ วิธีคัดเลือก จำนวน ๒ โครงการ คิดเป็นร้อยละ ๐.๐๙ และดำเนินการจัดซื้อจัดจ้างจากเงินค่าบริการทางการแพทย์ที่เบิกจ่ายในลักษณะงบลงทุน(ค่าเสื่อม) ด้วยวิธีเฉพาะเจาะจง จำนวน ๑๕ โครงการ คิดเป็นร้อยละ ๐.๘๖ วิธีคัดเลือก จำนวน ๔ โครงการ คิดเป็นร้อยละ ๐.๑๘ ของจำนวนโครงการจัดซื้อจัดจ้างทั้งหมด

จากตารางที่ ๒ จะเห็นได้ว่า งบประมาณตามแผนที่ใช้ในการจัดซื้อจัดจ้างด้วยเงินบำรุงโรงพยาบาล จำนวน ๑๐๗,๕๖๒,๑๙๒.๑๓ บาท พบว่า งบประมาณที่ใช้ในการจัดซื้อจัดจ้างจริงด้วยวิธีเฉพาะเจาะจง เป็นจำนวนเงิน ๖๖,๐๓๙,๗๖๖.๒๓ บาท คิดเป็นร้อยละ ๖๑.๔๐ วิธีคัดเลือก เป็นเงินจำนวน ๙๙๕,๐๐๐ บาท คิดเป็นร้อยละ ๐.๙๓ ของงบประมาณตามแผนที่ตั้งไว้ และงบประมาณตามแผนที่ใช้ในการจัดซื้อจัดจ้างจากเงินค่าบริการทางการแพทย์ที่เบิกจ่ายในลักษณะงบลงทุน(ค่าเสื่อม) จำนวน ๕,๙๐๓,๗๐๐ บาท ด้วยวิธีเฉพาะเจาะจง เป็นเงินจำนวน ๒,๒๖๙,๓๙๘.๔๔ บาท คิดเป็นร้อยละ ๓๘.๔๔ วิธีคัดเลือก เป็นเงินจำนวน ๓,๓๗๗,๐๐๐ บาท คิดเป็นร้อยละ ๕๗.๒๐ ของงบประมาณตามแผนที่ตั้งไว้

### ๒.๒ การวิเคราะห์ความเสี่ยง

การจัดซื้อจัดจ้างพัสดุในโรงพยาบาลตากใบ แบ่งการจัดซื้อจัดจ้างออกเป็น ๕ หน่วยจัดซื้อ ได้แก่ หน่วยจัดซื้อพัสดุทั่วไป หน่วยจัดซื้อพัสดุทางการแพทย์ และเวชภัณฑ์มีไชยา หน่วยจัดซื้อพัสดุดิวิทยาศาสตร์การแพทย์ หน่วยจัดซื้อพัสดุตันตกรรม และหน่วยจัดซื้อยา ซึ่งแต่ละหน่วยรับผิดชอบตั้งแต่ขั้นตอนการจัดทำแผนการจัดซื้อจัดจ้าง จนถึงขั้นตอนจัดซื้อจัดจ้าง ซึ่งในปีงบประมาณ ๒๕๖๓ มีการจัดทำแผนการจัดซื้อจัดจ้างด้วยเงินบำรุงโรงพยาบาลตากใบ รวมเป็นเงินทั้งสิ้น ๑๐๗,๕๖๒,๑๙๒.๑๓ บาท ดำเนินการจัดซื้อจัดจ้างจริง ๖๗,๐๓๙,๗๖๖.๒๓ บาท สามารถประหยัดงบประมาณได้ ๔๐,๕๒๗,๔๒๕.๙๐ บาท และแผนการจัดซื้อจัดจ้างด้วยเงินค่าบริการทางการแพทย์ที่เบิกจ่ายในลักษณะงบลงทุน(ค่าเสื่อม) รวมเป็นเงินทั้งสิ้น ๕,๙๐๓,๗๐๐ บาท ดำเนินการจัดซื้อจัดจ้างจริง ๕,๖๔๖,๓๙๘.๔๔ บาท สามารถประหยัดงบประมาณได้ ๒๕๗,๓๐๑.๕๖ บาท

การวิเคราะห์ความเสี่ยงในการจัดซื้อจัดจ้างของโรงพยาบาลตากใบ วิเคราะห์จากความเสี่ยงที่มีอยู่ ปัจจัยที่ก่อให้เกิดความเสี่ยง ผลกระทบต่อหน่วยงาน มาตรการ/กิจกรรมควบคุม โดยดำเนินการตามขั้นตอนการวิเคราะห์ความเสี่ยงดังนี้

ความเสี่ยงที่มีอยู่	ปัจจัยที่ก่อให้เกิดความเสี่ยง	ผลกระทบต่อหน่วยงาน	มาตรการ/กิจกรรมควบคุม
๑.ด้านสภาพแวดล้อมทั่วไปในการจัดการด้านพัสดุ			
๑.๑ ด้านระเบียบกฎหมาย	มีการกำหนดกฎกระทรวงฉบับใหม่ ทำให้ผู้ปฏิบัติงานมีความเข้าใจที่คลาดเคลื่อน	ดำเนินการไม่เป็นไปตามกฎกระทรวง	ผู้ปฏิบัติงานควรได้เข้าร่วมรับการอบรมเกี่ยวกับการจัดซื้อจัดจ้างและระเบียบที่เกี่ยวข้อง

ความเสี่ยงที่มีอยู่	ปัจจัยที่ก่อให้เกิดความเสี่ยง	ผลกระทบหน่วยงาน	มาตรการ/กิจกรรมควบคุม
<b>๑.ด้านสภาพแวดล้อมทั่วไปในการจัดการด้านพัสดุ</b>			
๑.๒ ด้านขั้นตอนการปฏิบัติงาน	ผู้ปฏิบัติงานไม่ได้ปฏิบัติตามขั้นตอนทุกขั้นตอน	การดำเนินงานไม่เป็นไปตามขั้นตอนที่กำหนด	ผู้ปฏิบัติงานต้องศึกษาขั้นตอนการปฏิบัติงานตาม Flowchart ได้จัดทำไว้ และปฏิบัติตามข้อสั่งการของงานที่เกี่ยวข้องกำหนด เช่น การจัดทำแบบสรุปผลการจัดซื้อจัดจ้าง (สขร.๑)
<b>๒.ด้านการจัดทำแผนการจัดซื้อจัดจ้าง</b>			
๒.๑ การกำหนดความต้องการ Spec ของพัสดุ	หน่วยงานไม่ได้กำหนด Spec ของพัสดุ ในครั้งแรกของการทำแผนการจัดซื้อจัดจ้าง	ทำให้การจัดซื้อไม่ตรงกับตามแผนที่วางไว้	หน่วยงานต้องเป็นผู้กำหนด Spec ของพัสดุที่ต้องการ
<b>๓.ด้านการจัดซื้อจัดจ้าง</b>			
๓.๑ การจัดซื้อจัดจ้างที่เร่งด่วน กระชั้นชิด	การเกิดเหตุฉุกเฉิน ความจำเป็นเร่งด่วน	มีการจัดซื้อจัดจ้างนอกแผน ทำให้การจัดซื้อล่าช้าและไม่เป็นไปตามขั้นตอน	ผู้มีส่วนเกี่ยวข้องต้องพิจารณาว่าสามารถจัดซื้อจัดจ้างได้หรือไม่

### ๒.๓ การวิเคราะห์ปัญหาอุปสรรค/ข้อจำกัด

๑. หน่วยงานระบุความต้องการพัสดุที่ไม่ครอบคลุม ไม่มีการวางแผนการจัดซื้อจัดจ้างประจำปี ทำให้งานพัสดุไม่สามารถจัดหาพัสดุให้ได้

๒. ได้รับหนังสือเวียน ประกาศเกี่ยวกับการจัดซื้อจัดจ้างที่ออกใหม่จากหน่วยงานต้นสังกัดล่าช้า ประกอบกับการตีความในเนื้อหาข้อสั่งการของหนังสือเวียนไม่เป็นไปในแนวทางเดียวกัน ทำให้การจัดซื้อจัดจ้างเกิดความผิดพลาด

๓. เจ้าหน้าที่พัสดุขาดการพัฒนาศักยภาพ เนื่องจากไม่ได้เข้ารับการอบรมเกี่ยวกับการจัดซื้อจัดจ้างที่มีการเปลี่ยนแปลงเพิ่มเติม ทำให้เกิดความผิดพลาดในขั้นตอนของการจัดซื้อจัดจ้าง

๔. การจัดทำเอกสารจัดซื้อจัดจ้างในแต่ละวิธี มีการเปลี่ยนแปลงบ่อยจากการมาตรวจสอบของคณะกรรมการตรวจสอบภายในจังหวัด ต้องมีการแก้ไขเอกสาร ทำให้การดำเนินการจัดซื้อจัดจ้างเกิดการล่าช้า

## ๒.๔ การวิเคราะห์ความสามารถในการประหยัดงบประมาณ

ตารางที่ ๒.๔.๑ สรุปผลงบประมาณประจำปีงบประมาณ ๒๕๖๒ ที่ประหยัดได้

งบประมาณเพื่อการลงทุนที่ได้รับทั้งสิ้น (หน่วย/บาท)			
งบประมาณที่ตั้งแผนไว้	งบประมาณที่ใช้ไป	งบประมาณที่ประหยัดได้	ร้อยละที่ประหยัดได้
เงินบำรุงโรงพยาบาล ๑๐๗,๕๖๒,๑๙๒.๑๓	๖๗,๐๓๔,๗๖๖.๒๓	๔๐,๕๒๗,๔๒๕.๙๐	๓๗.๖๘
เงินค่าบริการทาง การแพทย์ที่เบิกจ่ายใน ลักษณะงบลงทุน(ค่าเสื่อม) ๕,๙๐๓,๗๐๐	๕,๖๔๖,๓๙๘.๔๔	๒๕๗,๓๐๑.๕๖	๔.๓๖

จากข้อมูลในตารางที่ ๒.๔.๑ ในปีงบประมาณ ๒๕๖๓ โรงพยาบาลตากใบ ได้ดำเนินการจัดซื้อจัดจ้างจำนวน ๒๒๐๗ โครงการ พบว่า สามารถประหยัดงบประมาณจากเงินบำรุงโรงพยาบาลได้เป็นจำนวนเงินทั้งสิ้น ๔๐,๕๒๗,๔๒๕.๙๐ บาท คิดเป็นร้อยละ ๓๗.๖๘ และสามารถประหยัดงบประมาณจากเงินค่าบริการทางการแพทย์ที่เบิกจ่ายในลักษณะงบลงทุน(ค่าเสื่อม) ได้เป็นเงินทั้งสิ้น ๒๕๗,๓๐๑.๕๖ บาท คิดเป็นร้อยละที่ประหยัดได้ ๔.๓๖

## ๒.๕ แนวทางแก้ไขในการปรับปรุงกระบวนการจัดซื้อจัดจ้าง

จากการวิเคราะห์ปัญหาอุปสรรค/ข้อจำกัด ในข้อ ๒.๓ สามารถนำมากำหนดแนวทางในการปรับปรุงกระบวนการจัดซื้อเบื้องต้นได้ดังนี้

๑. หน่วยงานต้องมีวางแผนการใช้พัสดุประจำปีให้ครอบคลุม เพื่อที่จะสามารถจัดซื้อจัดจ้างได้ตามได้ตามแผนที่วางไว้

๒. เจ้าหน้าที่พัสดุต้องศึกษาทำความเข้าใจในระเบียบ ประกาศ และหนังสือเวียนฉบับใหม่ๆ ด้วยตัวเอง โดยดาวน์โหลดหนังสือเวียนหรือประกาศจาก website : [www.gprocurement.go.th](http://www.gprocurement.go.th) ในเมนู กฎ/ระเบียบ/มติ ครม./หนังสือเวียนล่าสุด เพื่อให้สามารถดำเนินการจัดซื้อจัดจ้างได้ถูกต้อง

๓. พัฒนาศักยภาพเจ้าหน้าที่พัสดุ โดยการเข้าร่วมโครงการประชุม/การอบรม/พัฒนาเพื่อเรียนรู้เกี่ยวกับการจัดซื้อจัดจ้าง ประกาศ และหนังสือเวียนฉบับใหม่ๆ อยู่เสมอ

๔. ในกรณีที่มีการเปลี่ยนแปลง เพิ่มเติมเอกสารหรือขั้นตอนการดำเนินการจัดซื้อจัดจ้าง ให้ทางงานตรวจสอบภายใน สำนักงานสาธารณสุขจังหวัด ต้องดำเนินการจัดทำตัวอย่างเอกสารที่ถูกต้องครบถ้วนและนำมาให้ยังโรงพยาบาลชุมชน เพื่อดำเนินการให้เป็นไปในแบบเดียวกัน

\*\*\*\*\*